

Periodrapport

Gemensam nämnd för företagshälsovård
samt tolk- och översättarservice

Apr 2026

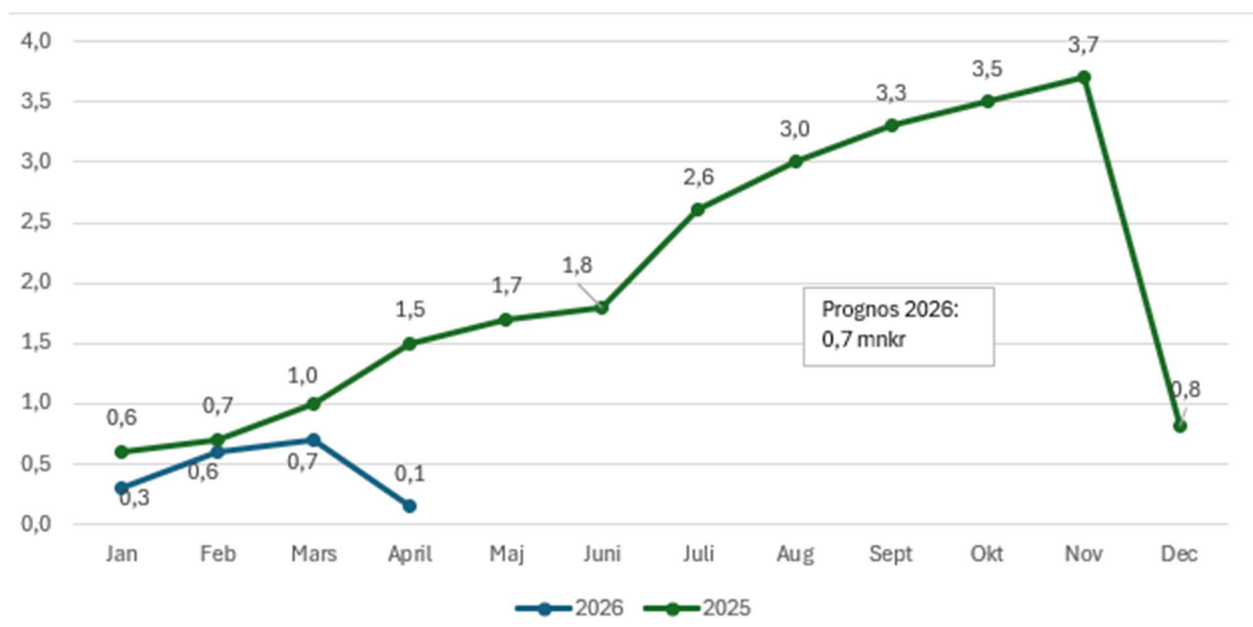
Innehållsförteckning

1 Resultatrapport gemensam nämnd företagshälsa och tolk- och översättarservice.....	3
1.1 Budgetavvikelse	3
1.2 Sammanfattande analys.....	3
2 Periodens resultat	4
2.1 Intäkter	4
2.2 Personalkostnader	5
2.3 Övriga kostnader	5
2.4 Driftredovisning gemensam nämnd företagshälsa och tolk- och översättarservice.....	6
3 Helårsprognos	6
3.1 Intäkter	6
3.2 Personalkostnader	6
3.3 Övriga kostnader	6
4 Vidtagna åtgärder för att nå ekonomi i balans	6
5 Investeringar	7
6 Produktions-/ nyckeltal	7
6.1 Produktionstal - tabell	7
7 HR-statistik	8
7.1 Årsarbetare tillsvidareanställda avtalad sysselsättningsgrad.....	8
7.2 Årsarbetare exklusive tjänstlediga (avser per föregående månad)	9
7.3 Sjukfrånvaro (avser per föregående månad).....	10

1 Resultatrapport gemensam nämnd företagshälsa och tolk- och översättarservice

Belopp i mnkr	Utfall ack	Budget ack	Bud- get- avvi- kelse ack	Utfall ack fg år	Prognos	Budget	Prognos budget- avvi- kelse	Budget- avvikelse fg år
Övriga intäkter	36,2	33,4	2,8	36,5	104,2	100,1	4,1	1,4
Summa intäkter	36,2	33,4	2,8	36,5	104,2	100,1	4,1	1,4
Personalkostnader	-30,6	-28,8	-1,8	-30,0	-86,7	-84,5	-2,2	-0,6
Övriga kostnader	-6,1	-5,2	-0,9	-5,9	-16,8	-15,6	-1,2	0
Summa kostna- der	-36,7	-34,0	-2,7	-35,9	-103,5	-100,1	-3,4	-0,6
Verksamhetens nettokostnad	-0,5	-0,6	0,1	0,6	0,7	0,0	0,7	0,8
Finansnetto	0	0	0	0	0	0	0	0
Resultat	-0,5	-0,6	0,1	0,6	0,7	0,0	0,7	0,8

1.1 Budgetavvikelse



1.2 Sammanfattande analys

Gemensam nämnd för Företagshälsovård samt Tolk- och översättarservice redovisar en positiv budgetavvikelse per april 2026 på 0,1 miljoner kronor (1,5 miljoner kronor år 2025).

Genomgående är budgeten åtstramad 2026 jämfört med 2025 i syfte att inte gå med lika stort överskott under året, vilket medför en väsentlig skillnad i budgetavvikelsen.

Tolk- och översättarservice redovisar en positiv budgetavvikelse om 0,6 miljoner kronor per april. Efterfrågan på tolk- och översättarservice har sjunkit något i jämförelse med samma period föregående år, men är fortsatt högre än budget.

Regionhälsan redovisar en negativ budgetavvikelse om -0,5 miljoner kronor per april. Föregående års intäktsbudget var låg i förhållande till faktiska intäkter vilket bidrog till en positiv budgetavvikelse. Utöver det fanns vakanta tjänster som tillsattes senare under 2025, samt att föregående års faktiska sociala avgifter var lägre än budgeterade. Därtill är budgeten för inhyrd personal åtstramad 2026, men till följd av hög efterfrågan har kostnaderna inte kunnat reduceras i motsvarande omfattning. Intäkterna är fasta under året och regleras först vid årets slut, vilket ihop med ovanstående förklarar den negativa budgetavvikelsen på Regionhälsan per april.

Helårsprognosen indikerar ett överskott i storleksordningen 0,7 miljoner kronor och båda områdena förväntas bidra till ett överskott.

2 Periodens resultat

2.1 Intäkter

Intäkterna överstiger budget med 2,8 miljoner kronor per sista april, till följd av större efterfrågan på nämndens tjänster än budgeterat.

Efterfrågan på Tolk- och översättarservice är marginellt lägre i jämförelse med samma period 2025. Efterfrågan är dock större än budgeterat, vilket bidrar till den positiva avvikelsen avseende intäkter.

Efterfrågan på Regionhälsans tjänster har varit hög under första kvartalet 2026. Intäkterna är preliminära under året och bokförs inte som slutgiltiga förrän vid årets slut, då en avstämning sker mot den faktiska nyttjandetiden. Den positiva budgetavvikelsen på intäkter är således hänförligt till Tolk- och översättarservice.

2.2 Personalkostnader

Lönekostnad	Utfall ack	Utfall ack fg år	Prognos	Utfall fg år	Ök- nings- takt (%) ack	Ök- nings- takt (%) ack fg år	Ök- nings- takt (%) Prognos	Ök- nings- takt (%) fg år
Lönekostnad (40-41) (mnkr)	-22.0	-21.8	-62.5	-63.1	1.0	-4.0	-1.0	0.7

Kategori	Utfall ack mnkr	Utfall ack fg år, mnkr	Förändring, mnkr	Föränd- ring %
Månadslöner	-7.7	-7.8	0.0	-0.2
Timanställda	-0.1	0.0	-0.1	284.0
Obeqväm arbetstid	0.0	0.0	0.0	-12.5
Övertid/mertid	0.0	0.0	0.0	-95.6
Semesterkostnad inkl. skuldförändring	-1.3	-1.2	-0.1	5.6
Sjuklön	-0.1	-0.1	0.0	14.5
Övrigt konto 40xx-41xx	-12.8	-12.7	-0.1	0.9
Totalt kontoklass 40-41	-22.0	-21.8	-0.2	1.0

Lönekostnaderna har ökat med 0,2 miljoner kronor jämfört med 2025 vilket motsvarar en löneökningstakt om 1 procent. På områdesnivå redovisar Tolk- och översättarservice en minskning om -0,3 procent. Nedgången förklaras av färre tolkuppdrag i jämförelse med föregående år samt att vakanta tjänster inom tolkförmedlingen inte har återbesatts. Ökningen avseende timanställda är hänförligt till Regionhälsan, där två personer ändrat sin anställningsform från att vara tillsvidareanställda till timanställda.

2.3 Övriga kostnader

Övriga kostnader uppvisar en negativ budgetavvikelse om -0,9 miljoner kronor. Avvikelsen förklaras huvudsakligen av att budgeten för inhyrd personal på Regionhälsan är väsentligt lägre i år, men på grund av hög efterfrågan har inte kostnaderna minskat i samma omfattning.

I jämförelse med föregående år har övriga kostnader ökat med 0,3 miljoner kronor. Ökningen förklaras av indexering på varor och tjänster samt kostnader för transkriberingstjänst på Regionhälsan.

2.4 Driftredovisning gemensam nämnd företagshälsa och tolk- och översättarservice

Driftredovisning

Belopp i mnkr	Budgetavvikelse ack 2026	Omsättning *) ack 2026	Relation (%)	Budgetavvikelse ack 2025
Företagshälsa och tolkförmedling	0,1	36,2	0,3	1,5

*) Definition av omsättning är ackumulerade intäkter och ackumulerad budgetram.

3 Helårsprognos

3.1 Intäkter

Intäktsprognosen uppgår till 104,2 miljoner kronor, vilket överstiger budget med 4,1 miljoner kronor. Att prognostiserade intäkter överstiger budget är hänförligt till Tolk- och översättarservice, där utfallet per april visar en positiv budgetavvikelse om cirka 2,7 miljoner kronor till följd av högre efterfrågan. Bedömningen framåt är att efterfrågan kommer att ligga över budgeterad nivå, samtidigt som prognosen präglas av viss försiktighet med hänsyn till att verksamhetsåret befinner sig i ett tidigt skede.

3.2 Personalkostnader

Prognosen för personalkostnader uppgår till 86,7 miljoner kronor, vilket överstiger budget med 2,2 miljoner kronor. Avvikelsen är hänförligt till Tolk- och översättarservice och förklaras av att tolkarvudet förväntas överstiga budget till följd av högre efterfrågan. Högre tolkarvoden innebär också ökade intäkter, vilket förklarar varför både intäkterna och personalkostnaderna förväntas överstiga budget.

3.3 Övriga kostnader

Prognosen för övriga kostnader uppgår till 16,8 miljoner kronor, vilket är 1,2 miljoner kronor högre än budget. Av 1,2 miljoner kronor avser 0,7 miljoner kronor digitaliseringssatsningar som genomförs utanför årets budget i enlighet med nämndens gemensamma beslut 2025. Därutöver bedöms kostnaderna för inhyrd personal inom Regionhälsan överstiga budget, i syfte att möta upp den höga efterfrågan.

Samtidigt prognostiseras kostnaderna för lokalhyra, städ, tele och IT bli något lägre än budget, då kostnadsökningarna under 2026 hittills inte har varit i den omfattningen som tidigare förväntats.

4 Vidtagna åtgärder för att nå ekonomi i balans

Verksamheterna arbetar fortsatt med ett restriktivt och kostnadsmedvetet förhållningssätt. Den aktuella bedömningen är att den handlingsplan som upprättades för att uppnå en ekonomi i balans 2024 även förväntas ge motsvarande effekt under 2026. Mot denna bakgrund bedöms inga ytterligare åtgärder vara nödvändiga i dagsläget.

5 Investeringar

Nämnden har inga investeringar.

6 Produktions-/ nyckeltal

6.1 Produktionstal - tabell

	Utfall ack 2026	Utfall ack 2025	Förändring %	Målvärde
Regionhälsan, timmar	12 698	13 223	-4,0 %	
Varav timmar till nämnd	12 537	12 927	-3,0 %	12 001
Andel egen arbetsmiljökonsult	84,2 %	86,6 %		
Tolk- och översättarservice, tolkuppdrag	21 499	22 122	-2,7 %	20 640
Varav uppdrag till nämnd	20 642	21 211	-2,7 %	19 732
Antal kilometer	160 068	174 990	-8,5 %	

Produktionssiffrorna har sjunkit jämfört med föregående år men överträffar målvärdet för perioden. För Regionhälsan är en stor del av förklaringen till minskningen den ökade efterfrågan som följde av händelserna på Risbergska i februari 2025.

Under perioden har den tid som utförts av egna arbetsmiljökonsulter minskat, både i relativa och absoluta tal, medan motsvarande andel och volym för underleverantörer har ökat. Det finns flera förklaringar till denna utveckling.

För det första har den totala arbetade tiden för arbetsmiljökonsulter minskat med knappt 1 000 timmar jämfört med föregående år, främst till följd av tjänstledigheter och sjukfrånvaro.

För det andra handlar förändringen delvis om hur insatserna redovisas. Medarbetare som tidigare varit tillsvidareanställda övergick under förra våren att arbeta som timanställda i viss omfattning och redovisas då som underleverantörer. Om dessa istället hade redovisats som egen arbetsmiljökonsult skulle andelen egen tid i år uppgå till 86,8 procent för 2026.

Slutligen har andelen tid från egna arbetsmiljökonsulter påverkats av en ökning av större grupp- och organisationsuppdrag. Mot bakgrund av att den egna personalen ska prioritera grupp- och organisationsuppdrag har underleverantörer behövt anlitas i större omfattning för individuppdrag, i syfte att begränsa ökade väntetider.

Gällande Tolk- och översättarservice ser vi fortsatta minskningar i uppdragen men i lägre takt än tidigare. Den avtagning i minskning som vi såg under hösten har fortsatt även under våren och per april innebär det en minskning med -2,7 procent jämfört med samma period förra året. Gällande att antalet resta kilometer minskat med -8,5 procent så är det en minskad reslängd snarare än färre platsuppdrag. Andelen distanstolkning är 41,6 procent per april i år vilket är 0,2 procent högre än föregående år.

7 HR-statistik

7.1 Årsarbetare tillsvidareanställda avtalad sysselsättningsgrad

Yrkesgrupp/ antal	Antal årsarbetare peri-			Antal årsarbetare peri-			Förändring		
	Kvin- nor	Män	Totalt	Kvin- nor	Män	Totalt	Kvin- nor	Män	Totalt
Administratör	9,0	0,0	9,0	11,0	0,0	11,0	-2,0	0,0	-2,0
Chef	3,0	0,0	3,0	3,0	0,0	3,0	0,0	0,0	0,0
Handläggare	2,0	1,0	3,0	2,0	1,0	3,0	0,0	0,0	0,0
Ingenjör/tekniker/hantverkare	0,0	1,0	1,0	0,0	1,0	1,0	0,0	0,0	0,0
Kurator/ famråd/ kurativt arb	5,0	0,0	5,0	5,0	0,0	5,0	0,0	0,0	0,0
Läkare	3,0	0,0	3,0	3,0	0,0	3,0	0,0	0,0	0,0
Psykolog/ PTP-psykolog	4,0	2,0	6,0	4,0	2,0	6,0	0,0	0,0	0,0
Sjukgymnast/ fysioterapeut	3,0	2,0	5,0	3,0	2,0	5,0	0,0	0,0	0,0
Spec-ssk/ barnm/ röntgenssk	9,0	0,0	9,0	8,0	0,0	8,0	1,0	0,0	1,0
Summa	38,0	6,0	44,0	39,0	6,0	45,0	-1,0	0,0	-1,0

Definition: Med årsarbetare avtalad sysselsättningsgrad avses avtalad sysselsättningsgrad (utifrån anställningsavtal). En person som är anställd på 100% är 1 årsarbetare medan en person som är anställd på 75% är 0,75 årsarbetare.

Totalt på förvaltningen är det 1 årsarbete mindre 2026 jämfört med samma period 2025. På områdesnivå har Tolk- och översättarservice minskat sin bemanning med 2 tolkförmedlare, varav en av dem jobbar kvar på timmar till och med maj 2026. Regionhälsan har på totalen ökat sin bemanning med 1 sjuksköterska.

7.2 Årsarbetare exklusive tjänstlediga (avser per föregående månad)

Yrkesgrupp/ antal	Anställning perioden 2026			Anställning perioden 2025			Förändring		
	Tills- vidare	Viss- tid	Totalt	Tills- vidare	Viss- tid	Totalt	Tills- vidare	Viss- tid	Totalt
Administratör	9,0	0,3	9,3	10,6	0,0	10,6	-1,6	0,3	-1,3
Chef	3,0	0,0	3,0	3,0	0,0	3,0	0,0	0,0	0,0
Handläggare	3,0	0,0	3,0	3,0	0,0	3,0	0,0	0,0	0,0
Ingenjör/tekniker/hantverkare	1,0	0,0	1,0	1,0	0,0	1,0	0,0	0,0	0,0
Kurator/ famråd/ kurativt arb	4,7	0,0	4,7	5,3	0,0	5,3	-0,6	0,0	-0,6
Läkare	3,0	0,0	3,0	3,0	0,0	3,0	0,0	0,0	0,0
Psykolog/ PTP-psykolog	5,5	0,0	5,5	5,1	0,0	5,1	0,4	0,0	0,4
Sjukgymnast/ fysioterapeut	3,8	0,0	3,8	4,3	0,0	4,3	-0,5	0,0	-0,5
Spec-ssk/ barnm/ röntgenssk	9,0	0,0	9,0	8,8	0,0	8,8	0,2	0,0	0,2
Summa	42,0	0,3	42,3	44,1	0,0	44,1	-2,1	0,3	-1,8

Definition: Årsarbetare exkl tjänstlediga utgår från sysselsättningsgrad (utifrån anställningsavtal) men exkluderar även tjänstledighet. En person som är anställd på 100% men som är tjänstledig 100% räknas som 0 årsarbetare. Är personen anställd på 100% och tjänstledig 50% räknas personen som 0,5 årsarbetare. Med tjänstledighet avses: Tjänstlediga för studier, Tjänstlediga utan lön, Föräldralediga, Offentliga uppdrag och Särskild angelägenhet.

Antalet årsarbetare exklusive tjänstlediga har minskat från 44,1 år 2025 till 42,3 år 2026, vilket motsvarar en minskning på -1,8 årsarbetare. Minskningen avser främst tillsvidareanställda (-2,1 årsarbetare), medan visstidsanställningar har ökat marginellt (0,3 årsarbetare).

Den största förändringen återfinns inom administration där antalet årsarbetare har minskat med -1,3. Förklaringen är att två administratörer har avslutat sina tillsvidareanställningar, varav en fortsatt arbetar på timmar. Detta har medfört en minskning av tillsvidareanställda årsarbetare samtidigt som en viss ökning skett inom visstidsanställningar.

7.3 Sjukfrånvaro (avser per föregående månad)

Kategori	Utfall ack, fg månad, 2026			Utfall ack, fg månad, 2025			Förändring antal timmar, procent		
	Kvin- nor	Män	Totalt	Kvin- nor	Män	Totalt	Kvin- nor	Män	Totalt
Sjukfrånvaro, kort- tidsfrånvaro % *	1,5	1,7	1,6	2,0	0,7	1,9	-0,5	1,1	-0,3
Sjukfrånvaro, lång- tidsfrånvaro % *	1,9	0,0	1,6	0,0	0,0	0,0	1,9	0,0	1,6
Sjukfrånvaro to- talt % *	3,4	1,7	3,2	2,1	0,7	1,9	1,4	1,1	1,3

*) Procent av schemalagd tid

Den totala sjukfrånvaron uppgick till 3,2 procent av schemalagd tid, jämfört med 1,9 procent motsvarande period föregående år. Ökningen motsvarar 1,3 procentenheter. Utvecklingen förklaras av uppkommen långtidssjukfrånvaro under året. Föregående år saknades långtidssjukfrånvaro, medan den under aktuell period uppgår till 1,6 procent. Korttidssjukfrånvaron har samtidigt minskat med -0,3 procentenheter.

Mot bakgrund av organisationens storlek får enskilda sjukskrivningar ett stort genomslag i procentuella utfall. Den noterade ökningen bör därför tolkas som en individdriven förändring snarare än ett tecken på en generell försämring av arbetsmiljön i organisationen.